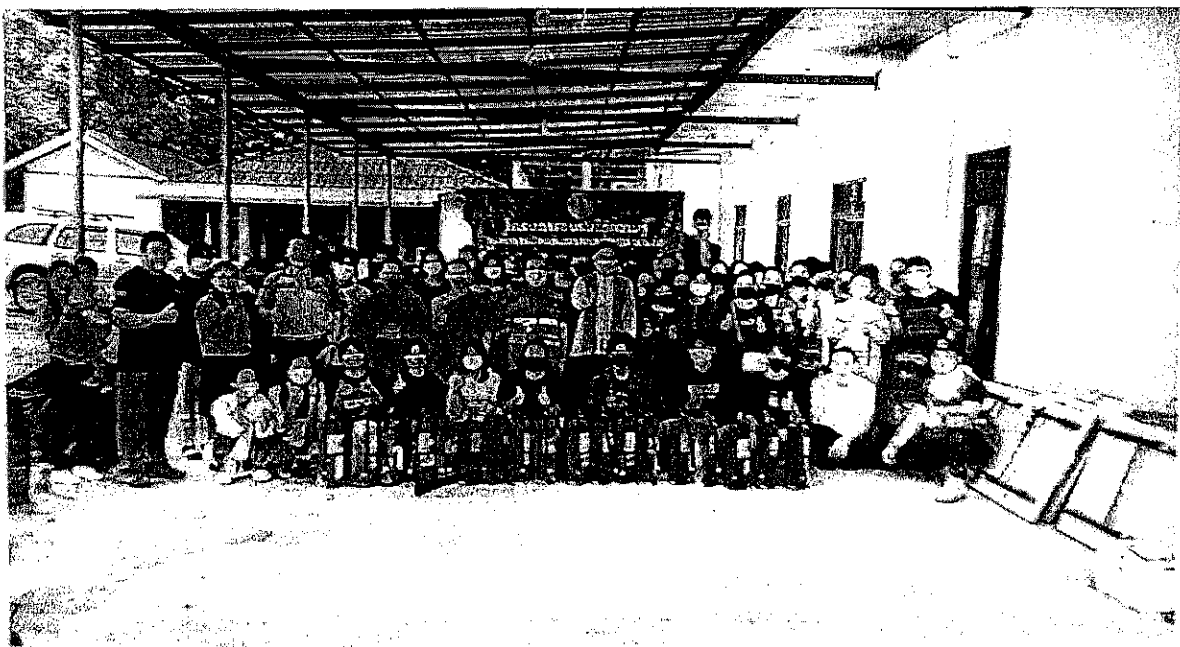




## แผนปฏิบัติการในการป้องกันและบรรเทาสาธารณภัย

เทศบาลตำบลเวียงสรวม พ.ศ.๒๕๖๔-๒๕๗๐

ปรับปรุง พ.ศ.๒๕๖๕



โดย

งานป้องกันและบรรเทาสาธารณภัยเทศบาลตำบลเวียงสรวม

อำเภอแม่สรวม จังหวัดเชียงราย

โทรศัพท์สำนักงาน ๐-๕๓๗๘-๖๓๔๑ ต่อ ๑๕

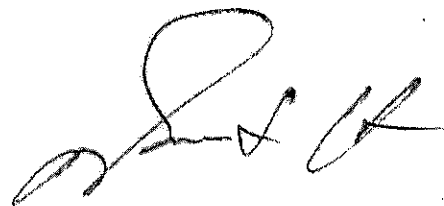
โทรสาร ๐-๕๓๗๘-๖๓๔๑ ต่อ ๑๘

## คำนำ

สถานการณ์และแนวโน้มสาธารณสุขของโลกและประเทศกำลังเผชิญกับปัญหาที่มีลักษณะเชื่อมโยงซับซ้อน ส่งผลกระทบต่อชีวิตและทรัพย์สินในวงกว้าง และมีแนวโน้มเพิ่มขึ้น เช่น การเปลี่ยนแปลงสภาพภูมิอากาศที่ทำให้เกิดภาวะลมฟ้าอากาศแปรปรวน ระดับน้ำทะเลของโลกรูปร่างสูงขึ้น เกิดภาวะแล้งจัด พายุหมุน การกัดเซาะชายฝั่งทะเล อุทกภัยขนาดใหญ่ ดินโคลนถล่ม น้ำป่าไหลหลาก โรคระบาด รวมทั้งการเกิดสาธารณภัยขนาดใหญ่ เป็นต้น นอกจากนี้ ยังมีภัยที่ไม่อาจคาดการณ์ได้ อาทิ แผ่นดินไหว สึนามิ ไฟป่าและหมอกควัน ซึ่งล้วนเป็นสาธารณภัยที่จะต้องเผชิญ ในปัจจุบันและมีแนวโน้มมากขึ้นในอนาคต อันส่งผลกระทบต่อทั้งด้านเศรษฐกิจ สังคม ทรัพยากรธรรมชาติและสิ่งแวดล้อม

องค์กรปกครองส่วนท้องถิ่นเป็นหน่วยงานที่มีความใกล้ชิดกับประชาชน และมีบทบาทภารกิจในการให้ความช่วยเหลือและบรรเทาภัยในลำดับแรกก่อนที่หน่วยงานภายนอกจะเข้าไปให้ความช่วยเหลือ ประกอบกับพระราชบัญญัติป้องกันและบรรเทาสาธารณภัย พ.ศ. ๒๕๕๐ มาตรา ๒๐ กำหนดให้องค์กรปกครองส่วนท้องถิ่นแห่งพื้นที่มีหน้าที่ป้องกันและบรรเทาสาธารณภัยในเขตท้องถิ่นของตน โดยมีผู้บริหารท้องถิ่นขององค์กรปกครองส่วนท้องถิ่นแห่งพื้นที่นั้นเป็นผู้รับผิดชอบในฐานะผู้อำนวยการท้องถิ่น และแผนการป้องกันและบรรเทาสาธารณภัยแห่งชาติ พ.ศ. ๒๕๖๔-๒๕๗๐ ได้กำหนดให้กองอำนวยการป้องกันและบรรเทาสาธารณภัยแห่งพื้นที่ ทำหน้าที่อำนวยความสะดวก ควบคุม ปฏิบัติการป้องกันและบรรเทาสาธารณภัย รวมทั้งจัดตั้งศูนย์ปฏิบัติการฉุกเฉินท้องถิ่นและเผชิญเหตุเมื่อเกิดสาธารณภัยขึ้น โดยมีผู้อำนวยการท้องถิ่น เป็นผู้ควบคุมและสั่งการเพื่อทำหน้าที่จัดการสาธารณภัยที่เกิดขึ้นจนกว่าสถานการณ์จะกลับเข้าสู่ภาวะปกติ พร้อมทั้งจัดทำแผนปฏิบัติการในการป้องกันและบรรเทาสาธารณภัยขององค์กรปกครองส่วนท้องถิ่น จึงถือเป็นภารกิจสำคัญขององค์กรปกครองส่วนท้องถิ่นที่จะต้องเตรียมความพร้อมในการป้องกันและบรรเทาสาธารณภัย รวมถึงการพัฒนาขีดความสามารถในการเผชิญเหตุและให้ความช่วยเหลือผู้ประสบภัย ภายหลังจากสถานการณ์สิ้นสุดลง

ดังนั้น เทศบาลตำบลเวียงสรวย จึงได้จัดทำแผนปฏิบัติการในการป้องกันและบรรเทาสาธารณภัยขึ้นเพื่อเป็นแนวทางปฏิบัติในการเตรียมความพร้อม การแจ้งเตือนภัย และการดำเนินการช่วยเหลือให้แก่หน่วยงานในระดับท้องถิ่นร่วมกับหน่วยงานต่างๆ ในพื้นที่รับผิดชอบและพื้นที่ข้างเคียง ตั้งแต่ก่อนเกิดภัย ขณะเกิดภัยและภายหลังเกิดภัย ถูกต้องตามกฎหมายระเบียบที่เกี่ยวข้อง รวมทั้งมีความเชื่อมโยงกับแผนการป้องกันและบรรเทาสาธารณภัยอำเภอ พ.ศ. ๒๕๖๔-๒๕๗๐ แผนการป้องกันและบรรเทาสาธารณภัยจังหวัด พ.ศ. ๒๕๖๔-๒๕๗๐ และสอดคล้องกับแผนการป้องกันและบรรเทาสาธารณภัยแห่งชาติ พ.ศ. ๒๕๖๔-๒๕๗๐ และแผนต่างๆ ที่เกี่ยวข้อง เพื่อป้องกันและลดความสูญเสียต่อชีวิต และทรัพย์สิน รวมถึงผลกระทบทางเศรษฐกิจของประเทศอย่างมีประสิทธิภาพต่อไป



(นายสมพงษ์ เจริญสัน)  
นายกเทศมนตรีตำบลเวียงสรวย  
ผู้อำนวยการท้องถิ่น

| ประเภทของภัย | ระดับความเสียหาย  |  |                                     | ปัจจัย/สาเหตุ ที่ทำให้เกิดความเสี่ยงจากสาธารณภัย  | แผนงาน/โครงการ การลดความเสี่ยง จากสาธารณภัย (ให้ระบุหน่วยงานรับผิดชอบท้าย ต่อจากชื่อโครงการด้วย)   |
|--------------|---|--|-------------------------------------|---|--|
|              | เสี่ยงสูง<br>ประกอบด้วยหมู่ที่                                  | เสี่ยงปานกลาง<br>ประกอบด้วยหมู่ที่                 | เสี่ยงต่ำ<br>ประกอบด้วยหมู่ที่      |   |  |
|              | หมู่ที่ ๘<br>หมู่ที่ ๙<br>หมู่ที่ ๑๐<br>หมู่ที่ ๑๑              | หมู่ที่ ๖<br>หมู่ที่ ๑๔<br>หมู่ที่ ๑๗              | หมู่ที่ ๓<br>หมู่ที่ ๗              | <p>ให้เกิดวาทภัย)</p> <p>1. พายุฤดูร้อนและพายุลูกเห็บ</p> <p>ศักยภาพ (เทศบาลตำบลเวียงสรวย ความพร้อมในการรับมือวาทภัยมีอะไรบ้าง)</p> <p>1. ประชาสัมพันธ์แจ้งเตือนภัย</p> <p>2. มีการตรวจสอบที่พักอาศัย</p> <p>3. มีบุคลากรในการให้ความช่วยเหลือเมื่อเกิดภัย</p>  | <p>เพื่อเป็นค่าใช้จ่ายในกรณีที่ไม่สามารถคาดการณ์ได้ล่วงหน้าในกรณีจำเป็นหรือเพียงพอต่ออาคารเผชิญเหตุสาธารณภัยฯ</p> <p>(สำนักปลัด ทต.เวียงสรวย)</p> <p>๒. ติดตามข่าวสารสภาพอากาศจากกรมอุตุนิยมวิทยา</p> <p>๓. จัดหลักสูตรอบรมบุคลากรในพื้นที่ที่ได้รับความเสี่ยงสูง</p>  |
| อัคคีภัย     | หมู่ที่ ๔<br>หมู่ที่ ๘<br>หมู่ที่ ๙<br>หมู่ที่ ๑๐<br>หมู่ที่ ๑๑ | หมู่ที่ ๒<br>หมู่ที่ ๖<br>หมู่ที่ ๑๔<br>หมู่ที่ ๑๗ | หมู่ที่ ๑<br>หมู่ที่ ๓<br>หมู่ที่ ๗ | <p>ความล่อแหลม (สาเหตุที่ทำให้เกิดอัคคีภัย)</p> <p>๑. เกิดสภาพอากาศร้อน</p> <p>๒. เกิดจากประชาชนที่ทำการเกษตรได้มีกาเผาตอซังหลังจากเก็บเกี่ยวข้าว</p> <p>๓. ไฟฟ้ารั่ววงจร</p> <p>ศักยภาพ (เทศบาลตำบลเวียงสรวย ความพร้อมในการรับมืออัคคีภัยมีอะไรบ้าง)</p> <p>๑. มีการเตรียมความพร้อมบุคลากรให้มีทักษะการดับเพลิง มีรถบรรทุกน้ำเตรียมถังดับเพลิงตามชุมชนเสี่ยงภัย</p> <p>๒. มีรถบรรทุกน้ำ เตรียมถังดับเพลิงตามชุมชนเสี่ยงภัย</p> | <p>๑. แผนงานงบกลาง สำรองจ่าย เพื่อเป็นค่าใช้จ่ายในกรณีที่ไม่สามารถคาดการณ์ได้ล่วงหน้าในกรณีจำเป็นหรือเพียงพอต่ออาคารเผชิญเหตุสาธารณภัยฯ</p> <p>(สำนักปลัด ทต.เวียงสรวย)</p> <p>๒. จัดให้มีการอบรมให้ความรู้ความเข้าใจในเรื่องอัคคีภัย</p> <p>๓. มีการฝึกการป้องกันและบรรเทาสาธารณภัยด้านอัคคีภัยประจำปี และให้ความรู้เกี่ยวกับอัคคีภัยแก่ประชาชน</p> |